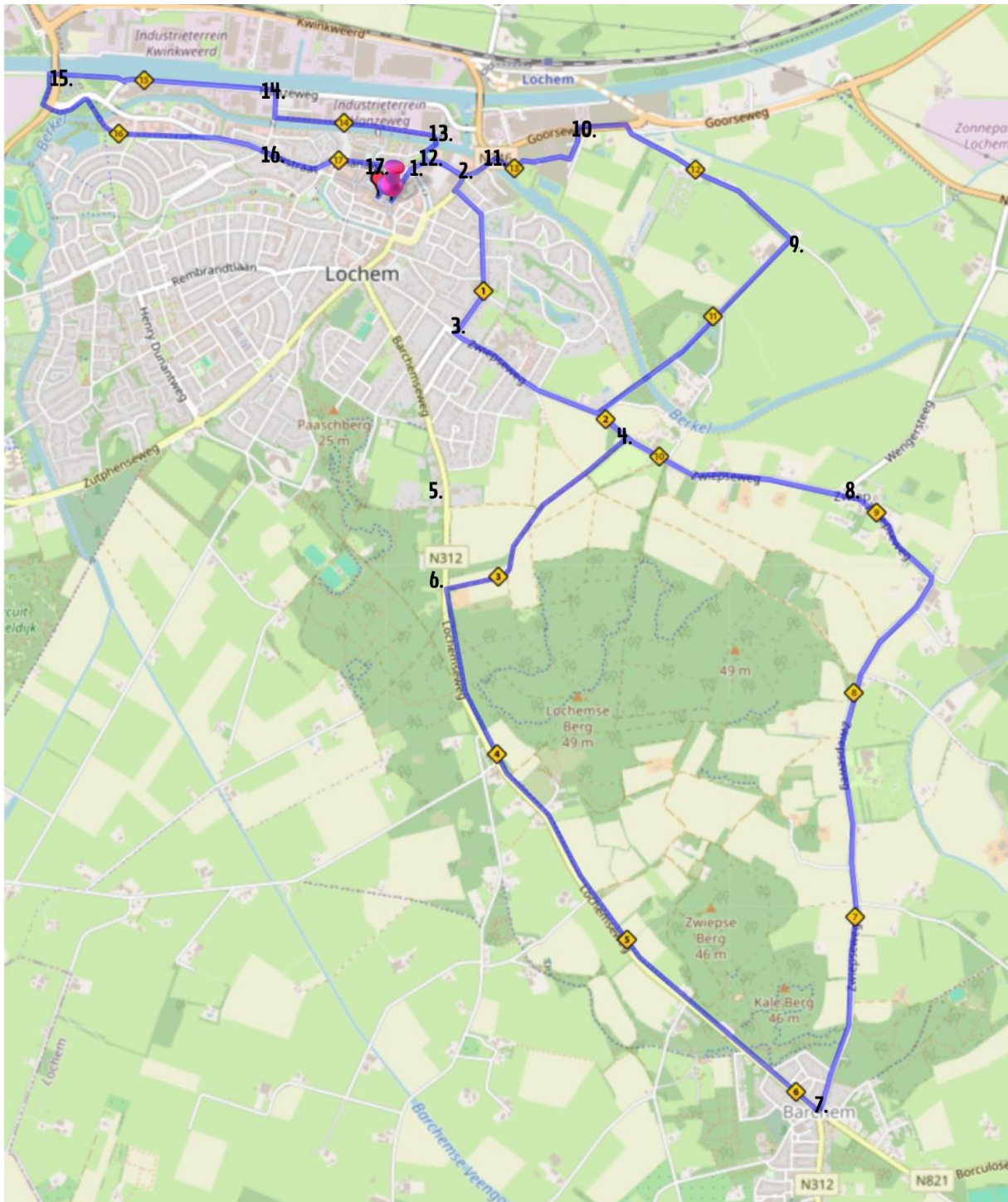


OPEN MONUMENTEN DAG

Lochem



Fietsroute over het oude tramtracee lijn 56 | Open Monumentendag 14 september 2024 - Auteur: Gerard Tiemessen



Start- en eindpunt: VVV op de Kleine Markt Lochem
Afstand: 17 km
Bijzonderheden: Grotendeels verhard

Korte beschrijving:

Het eerste deel van de route tot aan de Barchemseweg en het laatste deel vanaf de Exelse brug over het Twentekanaal volgt het tracé van de GOSM, de stoomtramdienst van het Pothoofd te Deventer, via Epse, Harfsen, Laren, Lochem naar het station van de lokaalspoorweg GOLS te Borculo.

De GOSM begon het vervoer van personen en goederen in 1885. De tramlijn was een aanjager voor de stadsontwikkeling, het toerisme en de ontluikende industrie in Lochem. De verwoesting van de bruggen over het Twentekanaal en het viaduct van de Barchemseweg aan het einde van WOII betekende het definitieve einde van de tramdienst.

Treintje Bello, een bekende verschijning in de omgeving, rijdt op 14 september ook een deel van deze route en brengt u naar de Belvédère op de Lochemse Berg.

De herintroductie van Bello is ontstaan uit een initiatief van de buurtvereniging Borculoseweg te Barchem om voor de bewoners van Het Station, voorheen de halteplaats/station Hotel Meilink, enkele wagens en een locomotief te bouwen.

Routebeschrijving

Vertrek VVV Lochem, Markt 2

Met de rug naar de VVV. Over de kleine Markt, linksaf de Molenstraat in.

1. Aan het eind tegenover wooncomplex Molenpoort/Naeff rechtsaf en de Prins Bernhardweg volgen.

We zijn op de oude route van de GOSM-tram. Waar nu de wijk Noorderbleek gerealiseerd is, waren de leerlooierijen en leerfabrieken van Naeff en Reerink, die goederen en huiden via de tram aangeleverd kregen.



Naeff



Aanleveren van huiden bij Naeff

Even verderop rechts aan de Prins Bernhardweg, na de Jumbo, waar voorheen Hotel Bak stond, passeert u het Graafschapsterrein waar vroeger de tram haar goederen afleverde bij landbouwcoöperatie de Graafschap.



Hotel Bak



Landbouwcoöperatie de Graafschap

Een van de eerste kleine villawijken van Lochem is gerealiseerd op een aantrekkelijke locatie bij de Berkel aan de uitvalsweg naar het station. De huizen Welna en Bella Vista zijn er nog. De villa's De Pol, Lochheym, Endepol en Loeyenbergh zijn verdwenen.



Bella Vista en Loeyenbergh rechts

2. Bij de rotonde rechtsaf en iets verder linksaf de Nieuweweg in. Volg deze tot het eind.

Achter de Loeyenbergh is een looierij en lijmfabriek van Naeff gevestigd geweest, ongeveer op de plek waar nu nog het appartementencomplex Hotel Stad Lochem staat.

Langs de Nieuweweg is direct na de totstandkoming van de tramlijn een nieuwe villawijk gerealiseerd. Met name de initiatiefnemers van de tramlijn (Kerkhoven, Naeff en Reerink) kochten percelen grond en lieten hier hotel Stad Lochem en meerdere villa's bouwen voor eigen bewoning en verhuur. Veel van deze villa's zijn thans gemeentelijk of rijksmonument.



Villa's De Pillink



Nieuweweg met Stad Lochem

Hotel Stad Lochem werd omstreeks 1880 gebouwd als familiehôtel en genoot aan het eind van de 19de eeuw en het begin van de 20ste eeuw grote, zelfs landelijke bekendheid.

In het laatste kwart van de 19de eeuw kwam het toerisme in Lochem en omgeving op gang en kende een grote bloei. Dit kwam tot uitdrukking in de bouw van vele hotels en pensions. Van deze hotels was Stad Lochem een van de voornaamste en meest bekende.

Algauw volgden aan de Nieuweweg enkele nieuwe pensions, waarvan Aurora het bekendste werd en later zou doorgroeien tot het vermaarde Hotel Hof van Gelre.



Voormalige Hof van Gelre (Villa Aurora)



De Koppel, schilderij door Henk Holterman

Ook op andere plekken in Lochem en omgeving werden in deze tijd hotels, pensions en villa's gerealiseerd.

De huidige St. Josephkerk (opengesteld tijdens OMD) aan het begin van de Nieuweweg is in 1958 gebouwd ter vervanging van het door freule Josephine van Dorth tot Medler in 1887 gebouwde kerkje aan de Kastanjelaan.

Villa De Koppel, Nieuweweg 31, werd in 1884 in opdracht van J.A. Staring gebouwd. Hij was de eerste secretaris van het Waterschap De Berkel en medeoprichter van het Verfraaiingsgezelschap, voorloper van de huidige VVV.



Huize Berlage

In 1885 werden drie opvallende villa's (Gruno, Damiate en Berlage, Nieuweweg 50, 52 en 54) gebouwd in opdracht van Willem Octavius Kerkhoven, een van de ontwikkelaars van de nieuwe villawijk. De villa's waren bestemd voor de verhuur aan welgestelden. Architect van de villa's was de jonge Jacob Frederik Klinkhamer uit Amsterdam. Klinkhamers echtgenote was een volle nicht van architect Hendrik Petrus Berlage, aan wie de Lochemse villa's altijd ten onrechte waren toegeschreven.

3. Aan het eind linksaf de Zwiapse weg in. Doorfietsen tot vlak voorbij het monument voor Sickesz.

Bij het huis op de hoek van de Nieuweweg en de Zwiapseweg is aan de stand van de schuur nog duidelijk zichtbaar dat de tramweg hier schuin achter het huis langs door de tuin liep.



Burgemeester Haitsma Mulier en de directeur van de GOSM op bezoek.

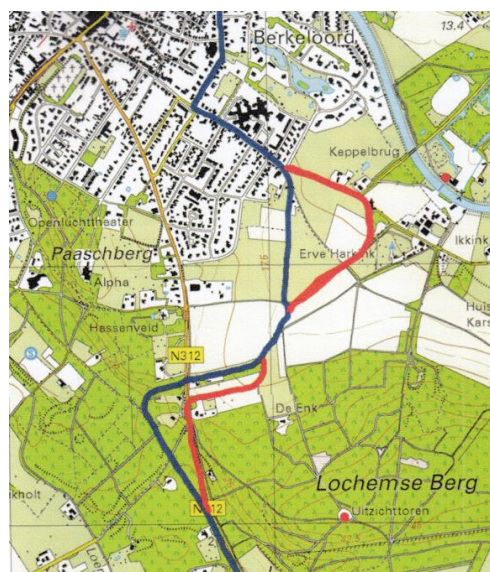
Het Ziekenhuis

Op de plek van verzorgingshuis De Hoge Weide was van 1890 tot de sluiting in 1979 het ziekenhuis Lochem gevestigd. Geneesheren en notabelen die elkaar in de Sociëteit de Eendracht ontmoetten waren de initiatiefnemers.

Aan het eind van de bebouwde kom volgen we het oude rode tracé van de stroomtram, niet het blauwe Kieszaktracé.

Intermezzo:

Het Kieszaktracé (in blauw) werd in 1924 in gebruik genomen. De bochten bij de Zwiapseweg en de Barchemseweg van het oude tracé (in rood) waren te scherp en de oprit naar de Barchemseweg vanuit de Enk te steil. Dit leidde tot ontsporingen en soms moesten passagiers helpen duwen.



Het Kieszaktracé liep langs het oorlogsmonument – ter nagedachtenis aan de bevrijders van Lochem in 1945 – naar het viaduct aan de Barchemseweg. Tijdens de gevechten in

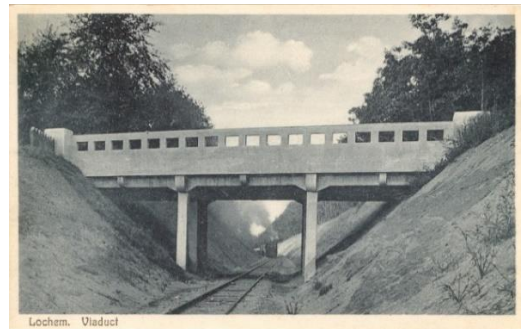
1945 is het viaduct over de Kieszak opgeblazen. Dit betekende daarmee het definitieve einde van de GOSM-lijn.

Het Kieszaktracé ontleent zijn naam aan de Kieszak of Keizak, grondmorene-afzettingen van keileem en stenen uit de voorlaatste ijstijd. De samenstelling van de stenen is noordelijk van oorsprong en verschilt van de zuidelijke stenen-samenstelling elders op de Lochemse Berg.



ondergraving

Door de



Lochem. Viaduct
Het viaduct

De eerste boerderij aan de linkerkant van de Zwiepseweg is Lunsink (thans bewoond door de familie Bolt). Dit goed van Frankische oorsprong komt evenals de Dolle Hoed voor in een 14de eeuws getijdenboek van de door graaf Wichman van Hamaland eind 10de eeuw gestichte en begiftigde stift Elten. De toponiemen Lochem en Barchem verrijzen eveneens naar een Frankische oorsprong.



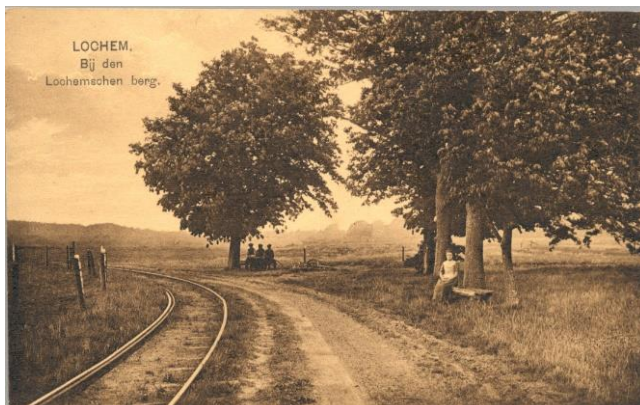
Lunsink, schilderij door Henny van Ootmarssen



Monument voor Sickesz

Rechts van de weg staat een monument ter gedachtenis aan de heer Sickesz, de vroegere bewoner van De Cloese. Liberaal landbouwkundige, Kamerlid en bestuurder uit Gelderland. Werd na zijn huwelijk grootgrondbezitter en burgemeester van het Gelderse Laren. Hield zich daarnaast bezig met landbouwkundige studies. Deed uit liefhebberij aan zuivelbereiding en stichtte enkele melk/boterfabriekjes. Voorzitter van de Gelders-Overijsselsche Maatschappij van Landbouw en van een belangrijke staatscommissie over verbetering van de landbouw. Behalve Tweede en Eerste Kamerlid was hij ook de eerste directeur-generaal van Landbouw op het ministerie van Binnenlandse Zaken. Bewoonde de Cloese en was de eerste watergraaf van het Waterschap van de Berkel. Voorzitter van de Heidemij (thans ARCADIS).

4. Voorbij het monument en vóór camping Harkink slaan we rechtsaf de zandweg in en volgen deze door de Langense Enk. De zandweg links aanhouden tot de Barchemseweg.



Tramlijn door de Langense Enk

Daarbij zijn we het voormalige voetbalveld van de Koolhazen en de Koolhazen Dochteren Combinatie gepasseerd. Pension Bergzicht/café Vonkerman aan de Barchemseweg was het clubgebouw.



Schets van de situatie



Pension Bergzicht

Intermezzo Koolhazen

Vroeger werden de tuinen in Lochem belaagd door grote, brutale hazen. Op een ochtend zag een man een heel grote haas in zijn tuin. Hij trommelde zijn buurtgenoten op en omsingelde het dier. Ze wisten hem te pakken en knuppelden de haas dood. Ze aten het vlees, wat ze wat gek vonden smaken. Op een avond liep een marskramer door Lochem. Hij vroeg aan mensen of iemand zijn ezel had gezien. Toen hij bij de slager kwam zag hij dat de huid van zijn ezel strakgespannen stond te drogen. 'Mijn ezel, jullie hebben mijn ezel doodgeslagen, stelletje koolhazen', riep hij. Het verhaal verspreidde zich en sindsdien worden de Lochemers koolhazen genoemd.

5. Ga een klein eindje rechts van het fietspad richting Lochem, daar zijn nog duidelijke sporen te zien van de ingraving waar vroeger de tram reed en onder het verdwenen viaduct de Barchemseweg kruiste (Kieszaktracé).
6. Ga terug en volg het fietspad langs de Barchemseweg, voorbij BonAparte tot de vijfspiong in Barchem.

Dit stuk weg was vroeger een deel van een Hessenweg die liep van Borculo (Lebbenbrug) tot aan de Luchte en van daar verder naar Zutphen en Deventer via de Spitholderbrug, een eeuwigdurende bron van conflict tussen beide steden. Tijdens de onlusten vond hier een ware slag plaats.

De halte Dolle Hoed (thans Bon Apart) was een geliefd aan de tramlijn gelegen reisdoel.



De Dolle Hoed

Bij het opgaan van de Lochemse Berg tegenover BonAparte zijn na de slagboom iets rechts van het pad de resten van een schietbaan te zien. Breng ook een bezoek aan de Belvédère waarvoor Stichting Behoud Belvédère Lochemse Berg grootse plannen voor heeft.



Zo moet het worden volgens de VVV.

Aan de linker- en rechterkant van de weg richting Barchem zijn archeologische vondsten gedaan. Achter hotel De Lochemse Berg is recentelijk een voor deze regio unieke vuurstenen afslag van de Neanderthalers gevonden.

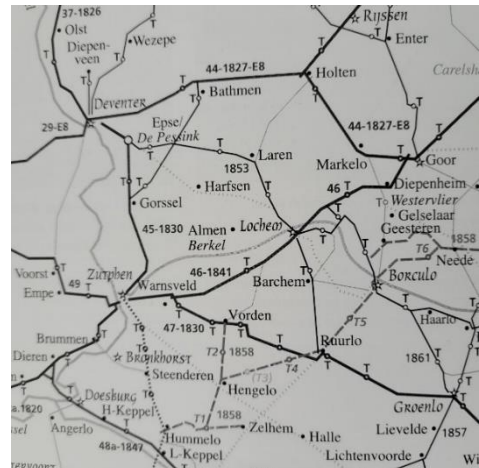
Langs de Brinkerinkweg zijn ijzerslakken uit de middeleeuwen gevonden., dit duidt op ijzerproductie gebruikmakend van oer of klapperstenen die op en nabij de Lochemse Berg gevonden kunnen worden.

De Duivelskolk (kwelwaterbron) en de Witte Wievenkuil (een voormalige leemkuil) links op de flanken van de Lochemse Berg spelen een rol in de verhalen en legenden van de dichter Staring.

Rechts van de weg bij het binnengaan van Barchem zien we het hotel, brasserie en vergadercentrum Woodbrooke uit 1924, een ontwerp van de Lochemse architect Postel. Een doorontwikkeling van een spartaans conferentieoord met slaaphuisjes voor vrijzinnig protestanten. Op de Kalenberg hadden de Woodbrookers een lezingenzaal die nu bekend is als de Kapel op de Kalenberg.



Tolhuis en kerk in Barchem



Overzicht van tolhuisjes (T)

Op de vijfspiong bevond zich een van de vele tolhuisjes in deze regio. De vergaarde tol diende voor het onderhoud van de in het midden van de 19de verharde en/of nieuw aangelegde (grind)wegen. In Zwiép en Gorssel (Joppelaan 41 aan de landweg van Gorssel naar Dorth en Bathmen) bestaan de tolhuisjes nog.



Hotel en station Meilink



Voormalige landbouwcoöperatie

In 1879 werd vlak achter de Hervormde Kerk, door Hendrik Jan Meilink een huis gebouwd. Het bleek een strategische plek, want een aantal jaren later stond Meilinks pand prominent langs de nieuw aangelegde stoomtramlijn. De tramlijn betekende voor Barchem een flinke impuls voor het vreemdelingenverkeer. Het huis van Meilink werd een belangrijke halteplaats aan de lijn. 'Station Barchem' heette het huis voortaan en er werd een heuse wachtkamer voor de tramreizigers ingericht. Ook konden toeristen er overnachten. 'Hotel Meilink' was een feit geworden. Na een ingrijpende verbouwing doet het voormalige hotel nu dienst als woonzorgcomplex.

Een eind verder richting Borculo aan de Borculoseweg 17/19 was de Landbouwcoöperatie gevestigd. Deze had een eigen aansluiting voor de (aan)levering van goederen.

7. Tegenover de kerk slaan we linksaf de Zwiépseweg in naar Zwiép.

Voor Zwiép komen we links van de weg een bord Hessenweg tegen. Deze liep oostelijk van en aan de Lochemse Berg over een brede dekzandrug, ontstaan door van de berg afgestoven zand in het Laatglaciaal.



Hessenweg op de dekzandrug



Hessenwegen zijn een bijzonder soort wegen in Oost-Nederland. Dit waren speciale routes voor het toenemende goederenvervoer over land vanaf de 15de en 16de eeuw. Dit goederenvervoer verbond de economisch belangrijke regio's van de Nederlanden, Midden- en Zuid-Duitsland en Noord-Italië met elkaar. De voerlui waren voornamelijk lieden uit Hessen, wat zorgde voor de nu zo bekende naam. Na verloop van tijd gold die naam voor alle voerlieden uit het Duitse gebied. Het vervoer van de waren geschiedde in speciale hessenwagens en -karren die door meerdere paarden werden getrokken. De wagens waren breder dan de gebruikelijke (boeren)wagens. Uit een reconstructie van de hessenwegen in Oost-Nederland kwam naar voren dat bij Lochem routes vanuit het zuidoosten naar Deventer en Zutphen bij elkaar kwamen. De routes liepen bij Lochem via de herberg De Luchte en de Spitholderbrug nabij Almen.



Hessenwegen op de Hottingerkaart



Even verderop is rechts is het Zwieps Lokaal te zien. Mr Brants, woonachtig op landgoed de Wildenborch, liet dit lokaaltje bouwen voor de Christelijke Jongelingsvereniging van Zwiép. Het lokaal werd daarnaast gebruikt voor zondagsschool, catechisatie en kerkdiensten. In 1996 werd de Stichting tot behoud van het Zwieps Lokaal opgericht. Het lokaal werd in 2000 met hulp van bewoners gesloopt en op de huidige plek (aan De Heest) weer opgebouwd met financiering via fondswerving. Het gebouw doet dienst als het 'buurthuis voor Zwiép'. Daarnaast wordt het ter dekking van de exploitatielasten verhuurd voor exposities, lezingen en feestjes. U fietst vervolgens langs de Zwiepse Molen.



Zwieps Lokaal



Zwiepse Molen

De Zwiepse Molen is een korenmolen aan de Zwiepseweg in Zwiép. De molen is in 1851 gebouwd nabij de Diepe Put op de Zwiepse Berg bij Barchem. De molen is vanwege een slechte windvang diverse malen verplaatst, de laatste keer in 1880. Sinds 1992 wordt de molen beheerd door de Stichting Behoud Zwiepse Molen.



Tolhuis en Zwiepse molen



Zuivelfabriek De Cloese 2

Links van de weg staat het tolhuisje. Tegenover het tolhuisje bevond zich de zuivelinrichting De Cloese die hier naartoe werd verplaatst vanaf de eerst locatie in de bijgebouwen van kasteel De Cloese, waar ook de koosjere boter van Fortuin werd geproduceerd.

- 8. In Zwiép verder richting Lochem en dan slaat u de eerste weg rechtsaf. Dit is de Keppellaan. Bij de brug over de Berkel hebt u een goed zicht op De Cloese.**

De Cloese kent een lange geschiedenis vanaf de 14de eeuw. Het kasteel bevat thans enkele appartementen en vormt de kern van een fraaie villawijk.



De Cloese en de Berkel in 1972

9. Aan het eind van de Keppellaan linksaf en de Tusselerdijk volgen tot aan de Goorseweg. Ga links het fietspad op.

Aan de overkant van de Goorseweg begint het langs het Twentekanaal gelegen industrieterrein. Hier werd eerste haven met een overslagbedrijf aangelegd.

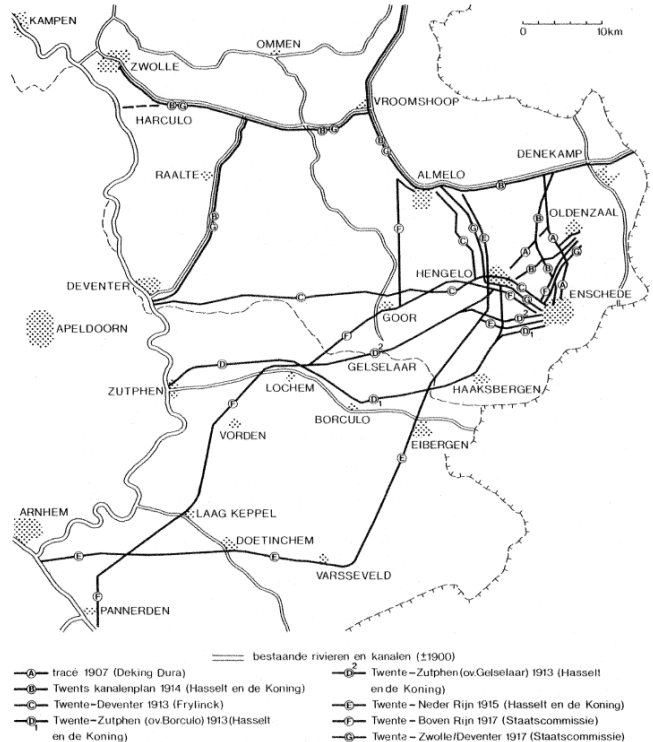
Het Twentekanaal is aangelegd ter ontsluiting van Twente als belangrijk industriegebied. Het vormt een verbindingsschakel tussen Almelo, Enschede en de IJssel en de Rijn. Bovendien heeft het kanaal een functie in de waterhuishouding van Oost-Nederland. Meestal voert het overtollig water af uit de regio uit de Berkel en andere rivieren en beken. Een enkele maal is het bij grote droogte mogelijk water van de IJssel in te laten.



Te Lochem is het eerste overslagbedrijf aan het Twentekanaal gereed gekomen.

De totstandkoming van het Twentekanaal kent een lange parlementaire geschiedenis. Van de varianten werd uiteindelijk die vanaf Zutphen via Lochem en Goor gekozen. In 1929 werd begonnen met het ontgeigen van percelen op het tracé en het jaar daarop met het graven. Begonnen werd met een proefvak bij Almen. Veel van het werk gebeurde met de hand, door arbeiders in de 'werkverschaffing'. Maar ook werden moderne graafmachines ingezet. In 1933 kwam het gedeelte van Eefde tot aan de laad- en losplaats in Lochem gereed en in 1935 het kanaal tot aan Hengelo.

PLANNEN VOOR EEN KANAAL NAAR TWENTE (1900 -1917)



- 10. De Goorseweg vervolgend gaan we voor de parkeergarage van de Wila linksaf. U maakt een lusje over het industrieterrein en volgt de weg tot u weer bij de Goorseweg komt.**

U bevindt zich op het Stiggoor-terrein. Hier was de 'Stoomwasscherij en Natuurblekerij Stijgoord' van Ten Hoopen gevestigd. In de crisistijd werd met werkverschaffing en overgebleven gelden van de festiviteiten ter ere van 700 jaar Lochem, het inmiddels verdwenen openluchtwembad Stijgoord gerealiseerd.



Als u de weg volgt komt u bij het boothuis van Berkelzomp 'De Ente'. Tijdens Open Monumentendag is het mogelijk om een stukje met de zomp mee te varen richting De Cloese, zodat u een stukje Lochem vanaf het water kunt bewonderen.

Promotie voor Stijgoord

- 11. Neem op de rotonde de derde afslag en fiets over de recent vernieuwde Hoevenbrug richting het centrum van Lochem.**

Aan de linkerkant ziet u een nieuwe woonwijk. Op nr. 3 is de gerestaureerde romp van de molen van Reudink te zien. Tijdens Open Monumentendag kunt u een kijkje gaan nemen. Geniet van het uitzicht over de Berkel en de kunstexpositie.



Hoevenbrug, molen van Reudink en huis Endepol

- 12. Bij de volgende rotonde tegenover AH neemt u de eerste afslag rechts en u fietst de Prins Bernardweg op. Na Huize Welna (Thoma makelaardij) slaat u rechtsaf de Noorderbleek op en houdt u rechts aan en fietst u over de stuw.**

Hier lag een nu verdwenen dubbele watermolen, met een scheepskraan en een sluis, waarvan resten bij de aanleg van de vispassage zijn opgeruimd. De huidige stuw is de derde uit een reeks.



Watermolen



Overzicht locatie met huize de Pol



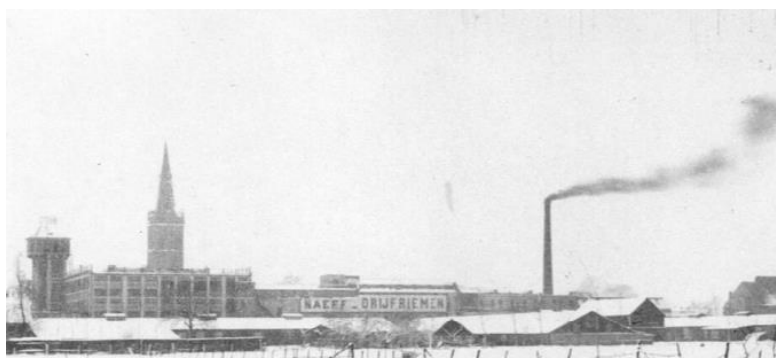
Eerste stuw en sluis



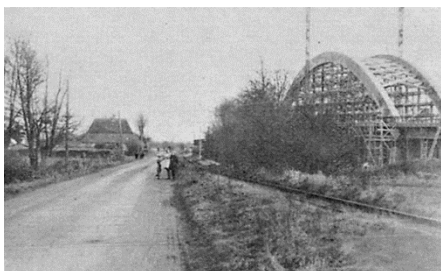
Tweede stuw en sluis

13. Over de stuw gaan we linksaf en volgen het fietspad langs de Berkel en het nieuwe gemeentehuis.

U heeft links zicht op de Noorderbleek, de wijk is gerealiseerd op de voormalige terreinen van de fabrieken van Naeff.



14. Aan het einde van het fietspad rechtsaf de Haalmansweg op. Bij het einde van de weg links de Hanzeweg langs het Twentekanaal volgen tot aan de brug van de westelijke Rondweg.



De Exelse brug wordt gebouwd

De bruggen werden eerst op het droge gebouwd, waarna het kanaal werd gegraven.

Bij de graafwerkzaamheden tussen Almen en Lochem werd in Groot Dochteren een vrijwel volledig skelet van een edelhert opgegraven.



Opgegraven skelet van een edelhert



Exelse brug met tramlijn, vanaf Laren gezien.

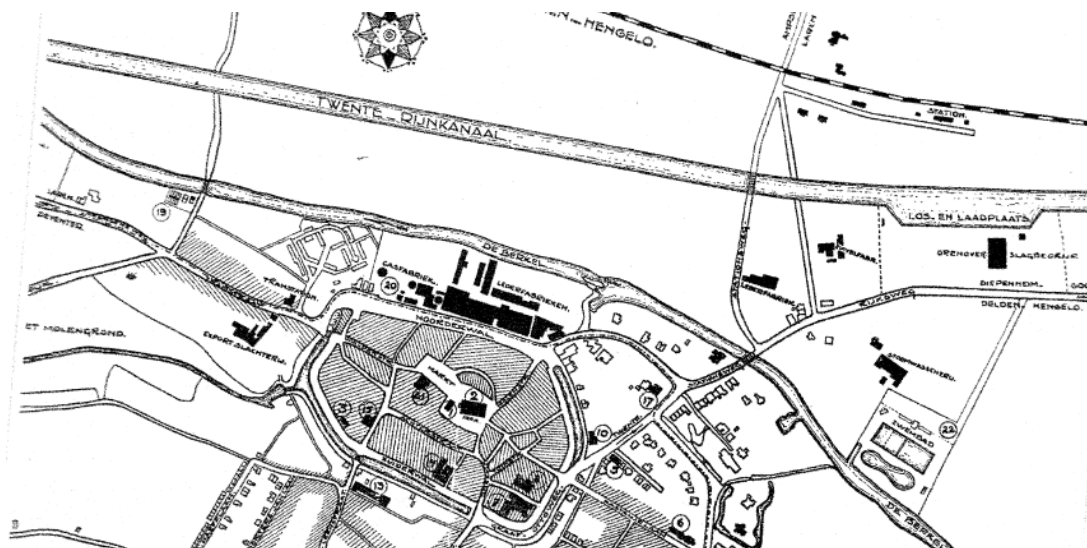
Toen in 1992 de Westelijke Rondweg langs Lochem werd aangelegd, kwam de passage van het kanaal hoger en westelijker dan de bestaande brug te liggen. Het gehele betonnen gevaarte werd 65 meter van zijn plaats 'gegleden', gedraaid en verhoogd.

In de vrijkomende ruimte werd het kunstwerk 'Energy' aangelegd naar ontwerp van beeldend kunstenaar Shlomo Korèn. De glimmende bal die steeds op andere plaatsen in zijn doolhof te vinden is, vormt al jaren een vertrouwd beeld voor wie Lochem binnenkomt over het kanaal.



De glimmende bal.

15. Ga onder de rondweg door en direct links het fietspad op. Fiets door het tunneltje onder de rondweg door en blijf het fietspad volgen. U kruist de Berkel. Het licht aflopende fietspad is het oude tramtracé en u komt uit op de Larenseweg die overgaat in de Tramstraat.

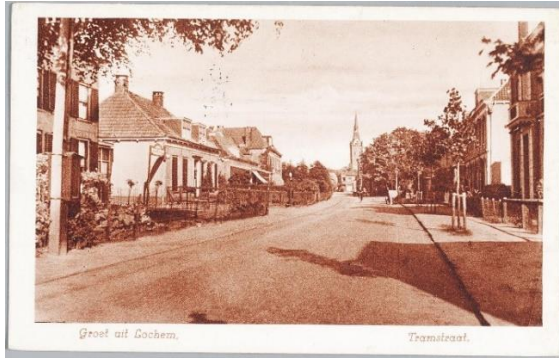


Lochem was een belangrijke plaats voor de stoomtram. Niet alleen was hier het directiekantoor gevestigd, de GOSM had er ook een eigen werkplaats en remise, waar nu tankstation Peut op de hoek van de Tramstraat en Haalmansweg is gevestigd. De remise werd begin jaren dertig overgenomen door de LADO (Lochemse Autobus Dienst Onderneming), die twee lijndiensten verzorgde tussen Lochem en Zutphen via Warken en via Laren.

Een vergelijkbare remise bevond zich in Borculo.



Bussen van de LADO



Tramstraat met zicht op de Gudulakerk



Tramstation, De Valk en sociëteit

Het tramstation Lochem lag naast hotel De Valk en de burgersociëteit de Harmonie. Het huidige gebouw met de naam De Valk herinnert hieraan.

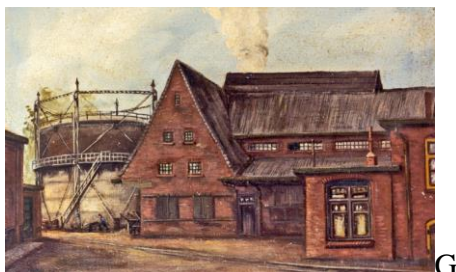
Tegenover het tramstation was exportslagerij Schekman gevestigd. Varkens werden o.a. per tram aangevoerd. Later was hier de Opel-garage, thans een appartementencomplex.



Exportslagerij Schekman

16. We volgen de Julianaweg, een gedempte gracht richting LIDL.

Hier stond de Lochemse gasfabriek die op 1 januari 1863 in gebruik werd genomen. Lochem was een van de eerste steden in Nederland met een gemeentelijk gasbedrijf. De vondst van aardgas in Groningen maakte het stadsgas overbodig. Als eerste verdween hier de gashouder, waarna de gebouwen nog allerlei bestemmingen hebben gehad. Zoals overal bleek ook deze gasfabriek de bodem duchtig te hebben vervuild. Deze locatie werd dan ook niet bebouwd bij de ontwikkeling van plan Naeff/Noorderbleek.

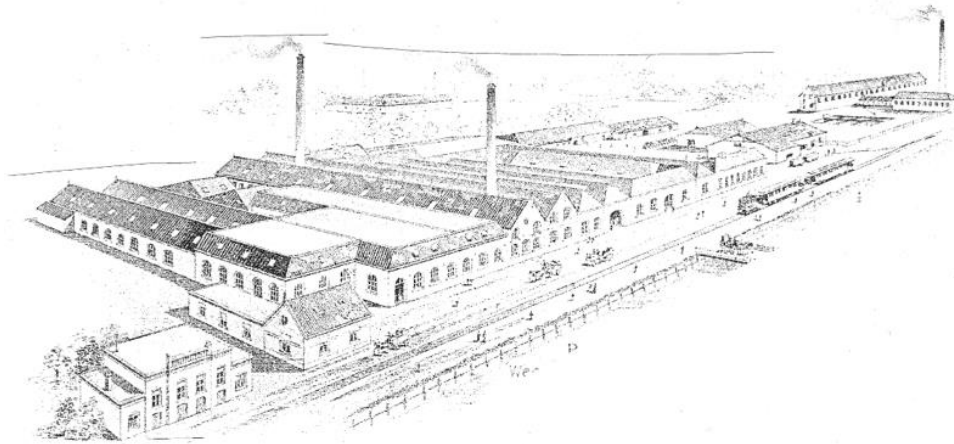


Gasfabriek, schilderij door H. van Ootmarssen



Fabriekscomplex Naeff

Na de gasfabriek kwam het fabriekscomplex van Naeff. De tram liep hier langs.



Briefhoofd van Naeff

17. Ter hoogte van de LIDL slaat u rechtsaf de Poststeeg in en u fietst de Grote Markt op. U bent weer bij het startpunt aangekomen.

Einde fietstocht

Meer informatie over wat er te doen is tijdens Open Monumentendag in Lochem:
vvvlochem.nl/open-monumentendag-lochem-2024

